



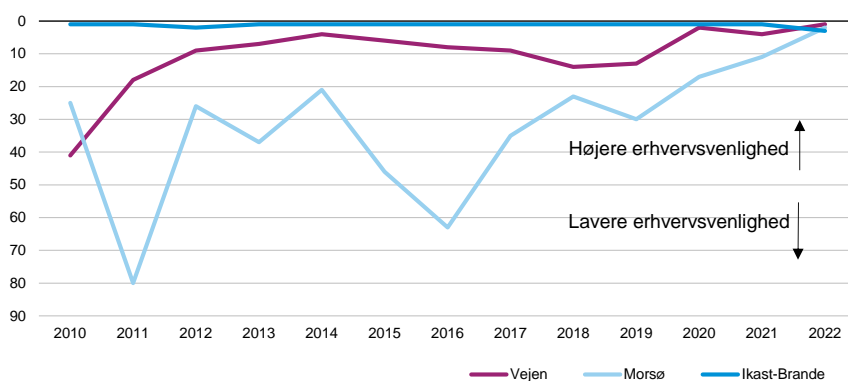
Ny danmarksmester i Lokal Erhvervsvenlighed

For første gang i de 13 år, DI har målt den lokale erhvervsvenlighed i kommunerne, toppes listen af en sydjysk kommune. En fremgang på tværs af syv af de ti kategorier, kommunerne bliver målt på, løfter for første gang Vejen Kommune ind på førstepladsen på ranglisten over den lokale erhvervsvenlighed.

Vejen er Danmarks mest erhvervsvenlige kommune

Mere end fire ud af fem virksomheder i Vejen Kommune vender i 2022 tommelfingeren opad til kommunens erhvervsvenlighed. Kommunen har i mange år ligget godt til blandt landets mest erhvervsvenlige kommuner. I 2020 opnåede de en andenplads og sidste år en fjerdeplads. Fra 2021 til i år har Vejen Kommune forbedret sig på de fleste af parametrene i DI's årlige undersøgelse, hvilket gør dem til ny danmarksmester i Lokal Erhvervsvenlighed.

Vejen er landets mest erhvervsvenlige kommune i 2022
Tidligere placeringer blandt de tre mest erhvervsvenlige kommuner i 2022



Anm.: Frem til 2017 er den dårligst mulige placering nummer 96. Fra og med 2018 er den dårligst mulige placering nummer 93.
Kilde: DI, Lokal Erhvervsvenlighed 2010-2022

Vejen er topscorer på arbejdsmarkedsområdet...

Vejen Kommune vinder udover den samlede undersøgelse også underkategorien Arbejdskraft, hvor kommunen går frem fra en andenplads i sidste års undersøgelse. I Vejen har jobcenteret stort fokus på en tæt kontakt med virksomhederne, hvor virksomhederne altid ved, hvem de skal kontakte, og der altid bliver fulgt hurtigt op. Derudover er der oprettet branchespecifikke jobbanker inden for transport- og logistikbranchen og fødevarerbranchen.

... og vinder også på virksomhedernes overordnede tilfredshed

I kategorien Overordnet tilfredshed går Vejen hele 14 placeringer frem til endnu en førsteplads, som kommunen dog deler med Herning Kommune. I to kategorier fastholder Vejen sidste års placering, og i kun to kategorier går kommunen lidt tilbage. På Vejen Kommunes hjemmeside lægges der da også stor vægt på samarbejdet med virksomhederne og arbejdet med at sikre gode rammevilkår for erhvervslivet. Kommunen giver udtryk af at gøre sit yderste for at imødekomme ønsker fra virksomhederne – bestræbelser, som kommunens virksomheder kvitterer for i årets undersøgelse.

Vejen Kommunes placeringer i undersøgelsens kategorier

Kategori	2020	2021	2022
Grøn udvikling		23	8
Information og dialog	7	15	2
Brug af private leverandører	11	2	2
Digitale rammer		4	12
Skatter, gebyrer og erhvervsarealer		5	5
Kommunal sagsbehandling	13	8	7
Uddannelse	7	5	12
Arbejdskraft	2	2	1
Infrastruktur	32	38	32
Overordnet tilfredshed	2	15	1

■ Fremgang fra 2021 til 2022 ■ Tilbagegang fra 2021 til 2022

Anm.: Kategorierne Grøn udvikling, Digitale rammer og Skatter, gebyrer og erhvervsarealer blev først indført i 2021.

Kilde: Lokal Erhvervsvenlighed, 2020-2022

To nye kommuner i top 10

Morsø Kommune har rykket sig de seneste år

Årets top 10 byder på to nye kommuner, hvoraf den ene, Herning, dog er en gammel kending i toppen af undersøgelsen, idet kommunen lå i top 10 uafbrudt fra 2010 til 2020 og en enkelt gang har opnået en førsteplads. I 2021 kom Herning ind på en 12. plads.

Morsø har forbedret sig kraftigt de senere år...

Landets næstmest erhvervsvenlige kommune i 2022 er dog Morsø, som er i top 10 for første gang. Siden 2016, hvor kommunen opnåede en 63. plads, er Morsø stort set uafbrudt rykket opad på ranglisten. Hvor det i årene frem til 2016 var omkring én ud af ti virksomheder i Morsø Kommune, der alt i alt erklærede sig meget tilfredse

med kommunens erhvervsvenlighed, er tallet nu én ud af fire. Og mere end 80 procent af kommunens virksomheder erklærer sig tilfredse eller meget tilfredse med kommunen.

... og vinder tre kategorier i LE 2022

Det er især inden for den kommunale sagsbehandling, den kommunale infrastruktur og dialogen med kommunen, at mundvigene i stigende grad vender opad blandt virksomhederne på limfjordsøen. Bygge- og sygedagpengesagsbehandlingen i Morsø Kommune er blandt de mest effektive i landet, og virksomhederne oplever en kommune, der er meget optaget af at levere en god service. På sagsbehandlingsområdet er tilfredsheden gået så meget frem, at Morsø Kommune i år vinder kategorien Kommunal Sagsbehandling – i lighed med kategorierne Uddannelse og Digitale Rammer. Morsø bliver dermed den første kommune, der vinder hele tre kategorier, siden der i 2018 blev indført kategorier i undersøgelsen af den lokale erhvervsvenlighed.

Top 10 i Lokal Erhvervsvenlighed 2022

Kommune	Placering
Vejen	1 (4)
Morsø	2 (11)
Ikast-Brande	3 (1)
Hedensted	4 (3)
Herning	5 (12)
Silkeborg	6 (2)
Varde	7 (7)
Nordfyns	8 (8)
Odder	9 (6)
Billund	10 (5)

Anm.: Placeringen i 2021 angivet i parentes.

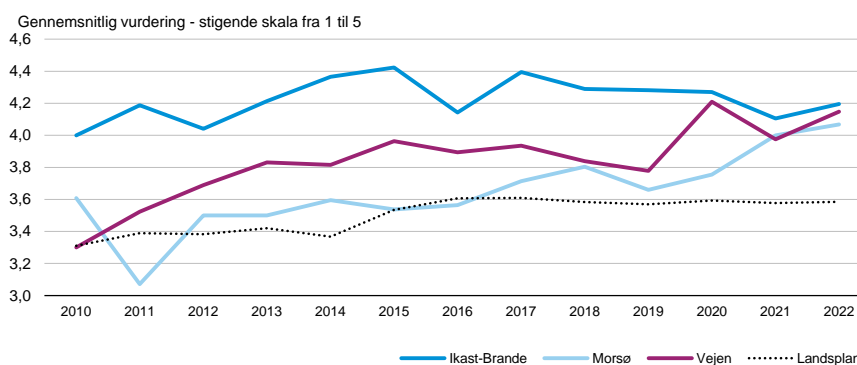
Hver tredje virksomhed i Ikast-Brande giver kommunen topkarakter ...

Den overordnede tilfredshed er højest i Ikast-Brande

En af undersøgelsens centrale indikatorer er virksomhedernes overordnede tilfredshed med deres kommunes erhvervsvenlighed. På landsplan har virksomhedernes tilfredshed stort set stået i stampe siden 2016, men i alle de tre kommuner, der i år ender på podiet, er tilfredsheden steget. Ikast-Brande Kommune, der de seneste ni år har vundet undersøgelsen, har i 2022 stadigvæk overordnet set de mest tilfredse virksomheder¹. Mere end en tredjedel af virksomhederne i Ikast-Brande har i år givet topkarakter til kommunens samlede erhvervsvenlighed.

Overordnet er virksomhederne mest tilfredse i Ikast-Brande Kommune

Virksomhedernes svar på spørgsmålet *Hvor tilfreds er du alt i alt med din kommunes erhvervsvenlighed?*



Kilde: DI, Lokal Erhvervsvenlighed 2010-2022

... og også på Morsø stiger den overordnede tilfredshed

Også på den overordnede tilfredshed er Morsø Kommune de senere år gået markant frem. Mens virksomhedernes tilfredshed med kommunen i mange år stort set svarede til landsgennemsnittet, er Morsø i 2022 den kommune, der scorer fjerdebedst, når man spørger virksomhederne til deres overordnede tilfredshed med kommunen.

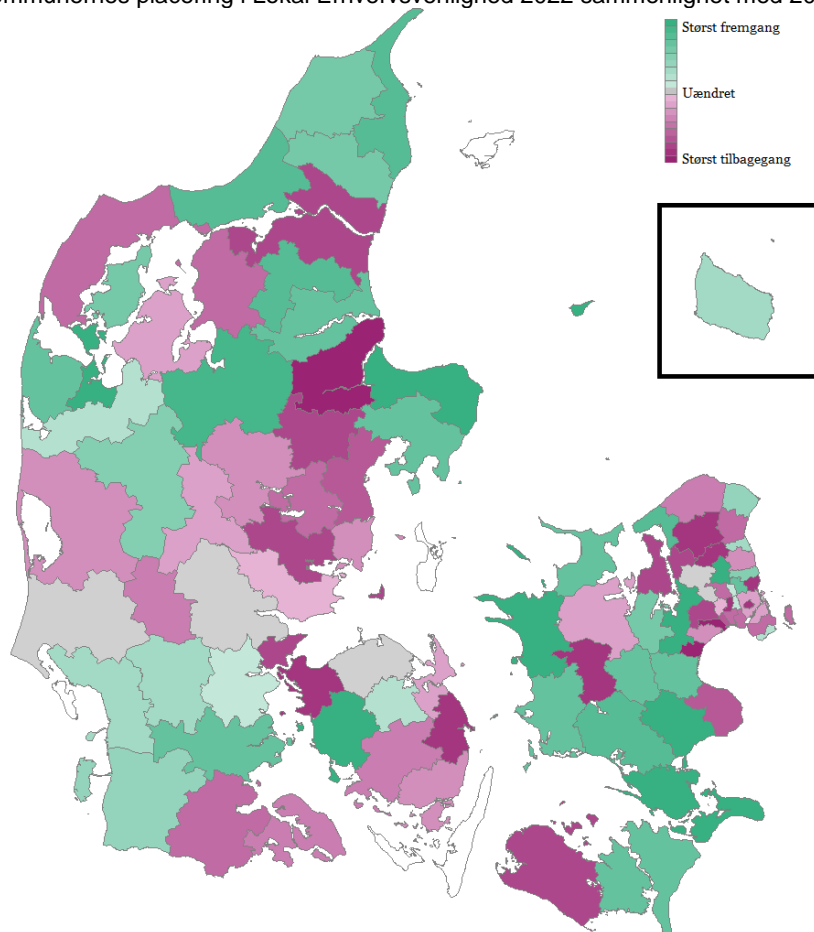
Flere nordjyske kommuner går frem i år

Fremgangen på Mors er ikke enestående i det nordjyske område. Syv af de ti kommuner i regionen, der indgår i undersøgelsen, er gået frem siden sidste år. Kommunerne Frederikshavn, Jammerbugt og Rebild går hver især frem med 16 pladser og skubber således Nordjylland godt fremad i feltet.

¹ Selv om Ikast-Brande er den kommune, hvor virksomhederne svarer mest positivt på spørgsmålet om overordnet tilfredshed med kommunens erhvervsvenlighed, så opnår kommunen kun en tredjeplads i kategorien Overordnet tilfredshed. I kategorien spørges virksomhederne desuden, om de vil anbefale andre virksomheder at etablere sig i kommunen. I dette spørgsmål opnår Ikast-Brande Kommune en femteplads.

Erhvervsvenligheden er steget i de nordjyske og sjællandske kommuner

Kommunernes placering i Lokal Erhvervsvenlighed 2022 sammenlignet med 2021



Kilde: DI, Lokal Erhvervsvenlighed 2021 og 2022

De sjællandske kommuner har rykket sig siden sidste år...

Dialog og digitalisering løfter Sjællands erhvervsvenlighed

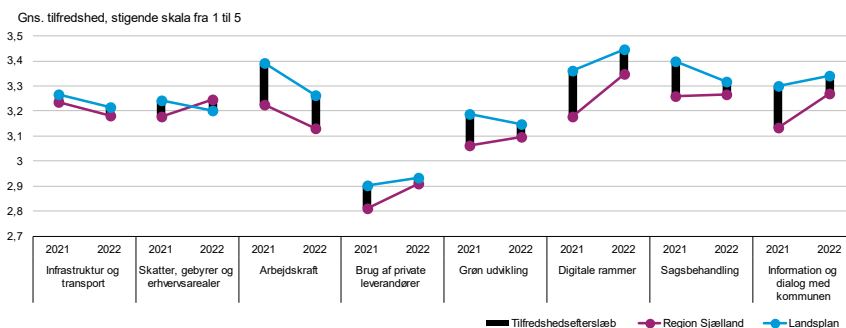
Kommunerne vest for Storebælt sidder ganske vist stadig solidt på topplaceringerne over den bedste lokale erhvervsvenlighed i Danmark, men også i store dele af Region Sjælland er virksomhederne i 2022 er blevet væsentlig mere tilfredse med deres kommunes erhvervsvenlighed. Mange sjællandske kommuner har historisk ligget i den tunge ende af ranglisten, men i årets undersøgelse går 11 af regionens 17 kommuner pænt frem. Sjælland rummer årets største fremgang, Faxe, der går frem med 34 pladser, men også Vordingborg, Roskilde og Kalundborg kommune er blandt dem, der har bevæget sig mest fremad i feltet siden 2021. Fremgangen på Sjælland vidner om, at gode erhvervsvilkår ikke kun er forbeholdt syd- og vestjyske virksomheder.

... og haler ind på resten af landet indenfor bl.a. dialog og digitale rammer...

De sjællandske kommuner har længe haft et efterslæb til tilfredsheden på landsplan inden for stort set alle undersøgelsens kategorier, men på de fleste områder lukkes en del af dette efterslæb i 2022. Især en stigende tilfredshed med kommunernes digitale rammer og kommunernes information og dialog med virksomhederne springer i øjnene. Også tilfredsheden med de kommunale rammevilkår inden for skatter, gebyrer og erhvervsarealer er steget i Region Sjælland, så de sjællandske kommuners tilfredshedsefterslæb på dette område nu er vendt til et forspring.

De sjællandske kommuner haler ind på resten af landet på de fleste områder

Virksomhedernes tilfredshed med kommunen efter kategori. Opgjort som gennemsnit af kategoriens spørgsmål



Anm.: Kategorien Uddannelse er udeladt, da den ikke indeholdt virksomhedsspørgsmål i 2021.
Kilde: Lokal Erhvervsvenlighed 2021 og 2022

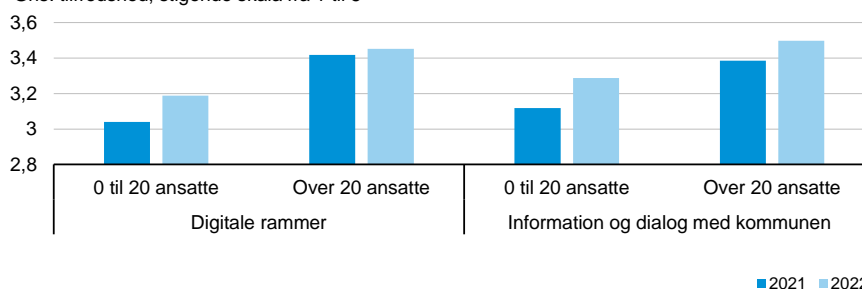
... hvor især de mindste virksomheders tilfredshed med kommunen stiger

At de sjællandske kommuner reducerer tilfredshedsefterslæbet til resten af landet skyldes især, at tilfredsheden stiger i de mindste virksomheder. I de to kategorier, hvor Sjælland haler mest ind på resten af landet – Digitale rammer samt Information og dialog – er tilfredsheden højere i de mellemstore og store virksomheder end i de mindste virksomheder med under 20 ansatte. Fra 2021 til 2022 er tilfredsheden dog steget hurtigere i de mindste virksomheder end i de større, så en del af denne forskel er forsvundet. Det indikerer, at kommunerne i stigende grad prioriterer vilkårene for de mindste virksomheder; dog uden at det er sket på bekostning af de større. I 2022 udgør de mindste virksomheder godt 70 pct. af de deltagende virksomheder i Region Sjælland.

Tilfredsheden i mindre sjællandske virksomheder haler ind på de større

Tilfredsheden med kommunen på udvalgte områder blandt virksomheder i Region Sjælland. Opgjort som gennemsnit af kategoriens spørgsmål

Gns. tilfredshed, stigende skala fra 1 til 5



Kilde: DI, Lokal Erhvervsvenlighed 2021-2022

Fremgangen i Region Sjælland opvejes af tilbagegang i Region Hovedstaden...

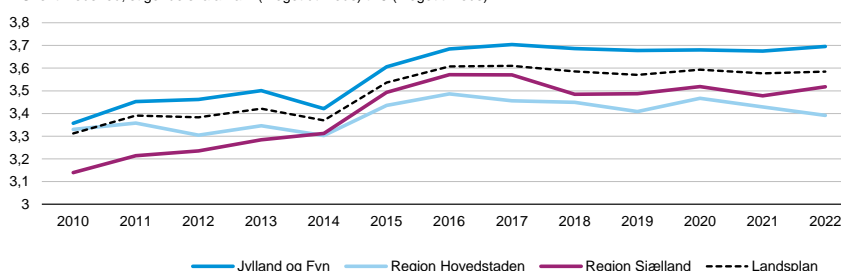
Trods sjællandsk fremgang vokser tilfredshedsgabet over Storebælt

Imens kommunerne i Region Sjælland har rykket sig i en mere erhvervsvenlig retning det seneste år, er andelen af utilfredse og meget utilfredse virksomheder i Region Hovedstaden steget fra 13 til 15 pct. Hovedstaden har dermed den højeste andel utilfredse virksomheder i landet. Kombineret med kun en marginal fremgang i andelen af tilfredse virksomheder betyder det, at den gennemsnitlige tilfredshed i Region Hovedstaden er på det laveste niveau siden 2014.

Faldende tilfredshed i hovedstaden gør tilfredshedsgabet over Storebælt større end nogensinde

Virksomhedernes overordnede vurdering af erhvervsvenligheden efter landsdel

Gns. tilfredshed, stigende skala fra 1 (meget utilfreds) til 5 (meget tilfreds)



Kilde: DI, Lokal Erhvervsvenlighed 2010-2022

... så forskellen på tilfredsheden i Øst- og Vestdanmark er større end nogensinde

De utilfredse virksomheder i Hovedstaden trækker den samlede erhvervsvenlighed øst for Storebælt nedad, og spændet i tilfredsheden mellem virksomheder øst og vest for Storebælt har derfor aldrig været højere end i 2022. Når jyske og fynske virksomheder vurderer deres kommunes erhvervsvenlighed på en skala fra 1 til 5, lander

erhvervsvenligheden i gennemsnit på 3,71, mens virksomhederne øst for Storebælt i gennemsnit bedømmer deres kommune til 3,44 på den samme målestok.

Ni af ti kategorier vindes i år af kommuner vest for Storebælt...

De jyske og fynske kommuner dominerer ikke kun i den samlede top 10, men også blandt vinderne af de ti kategorier i undersøgelsen. Ni af ti kategorier vindes i år af kommuner vest for Storebælt. Kategorien Infrastruktur og transport er den eneste kategori, der i år har en sjællandsk kommune i top, nemlig Gentofte. Hovedstadskommunerne har traditionelt scoret højt i kategorien, og i år er ni ud af ti af landets bedste infrastrukturkommuner beliggende øst for Storebælt.

Kategorivindere i Lokal Erhvervsvenlighed 2022

Kategori	Kommune
Infrastruktur og transport	Gentofte (Høje-Taastrup)
Arbejdskraft	Vejen (Ringkøbing-Skjern)
Uddannelse	Morsø (Hedensted)
Kommunal sagsbehandling	Morsø (Odder)
Brug af private leverandører	Brønderslev (Nordfyns)
Skatter, gebyrer og erhvervsarealer	Hedensted (Billund)
Digitale rammer	Morsø (Morsø)
Grøn udvikling	Skive (Silkeborg)
Information og dialog	Nordfyns (Varde)
Overordnet erhvervsvenlighed	Herning / Vejen (Ikast-Brande)

Anm.: Sidste års kategorivindere angivet i parentes.

Erhvervsvenlighed betaler sig for kommunerne

Kommuner, der ligger højt i undersøgelsen af den lokale erhvervsvenlighed, har siden undersøgelsen begyndte i 2010 oplevet større fremgang i den private beskæftigelse end deres nabokommuner længere nede på ranglisten. Det til trods for, at to nabokommuner har nogenlunde de samme forudsætninger for at hæve beskæftigelsen.

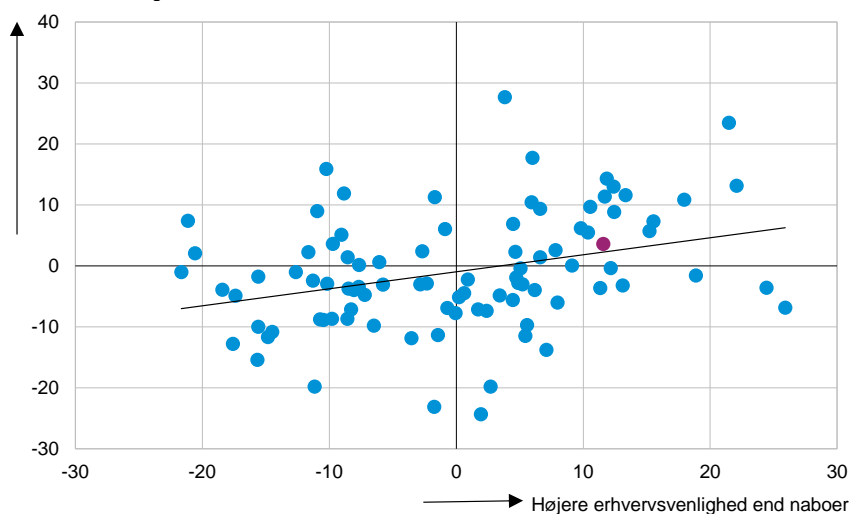
En analyse fra DI sammenholdt i 2021 erhvervsvenligheden med den private beskæftigelsesudvikling og kontrollerede for den samlede befolkningsudvikling. Analysen viste, at en kommune, der i gennemsnit scorer 10 placeringer bedre i LE end dens nabokommuner, har haft en 3,2 procentpoint højere vækst i den private beskæftigelse i perioden fra 2009 til 2019 end dens nabokommunerne. Med endnu et års resultater ser sammenhængen ud til at være blevet endnu stærkere, så væksten fra 2009 til 2020 er 3,7 procentpoint højere end i nabokommunerne.

Årets vinderkommune, Vejen, er et godt eksempel på sammenhængen. Den private beskæftigelse i Vejen Kommune voksede fra 2009 til 2020 med 3,6 procentpoint mere end i kommunens seks nabokommuner. Og Vejen Kommunes placering har fra 2010 til 2020 i gennemsnit været 11,5 pladser bedre end i nabokommunerne.

Gode kommunale erhvervsvilkår smitter af på beskæftigelsen

Danske kommuners beskæftigelsesvækst og erhvervsvenlighed sammenlignet med deres nabokommuner

Større beskæftigelsesvækst end naboer



Anm.: Vejen Kommune er markeret med en rød cirkel.

Kilde: Danmarks Statistik og DI, Lokal Erhvervsvenlighed 2010-2022

Kort om Lokal Erhvervsvenlighed

Lokal Erhvervsvenlighed er en landsdækkende undersøgelse, der evaluerer og sammenligner erhvervsvenligheden i landets kommuner. Vurderingen af kommunernes erhvervsvenlighed er baseret på en tilfredshedsundersøgelse blandt de lokale virksomheder samt en lang række statistiske parametre, der indikerer, hvordan det er at drive virksomhed i kommunen.

Det er 13. år i træk, at DI laver en undersøgelse af den lokale erhvervsvenlighed. I årets tilfredshedsundersøgelse har 7.915 virksomheder deltaget fra de 93 kommuner indenfor DI's brancher, blandt andet fremstilling, byggeri, transport, fødevarer, engroshandel, rådgivning og service har svaret på undersøgelsen.

Der er hentet statistik fra følgende offentlig tilgængelige kilder:

1. Danmarks Statistik
2. Styrelsen for Arbejdsmarked og Rekruttering (Jobindsats)
3. Beskæftigelsesministeriet
4. Indenrigs- og boligministeriet
5. Børne- og Undervisningsministeriet
6. Miljøstyrelsen
7. Kommunernes Landsforening
8. Energistyrelsen
9. Trafikstyrelsen
10. De Danske Bilimportører
11. GeoDanmark
12. Kommunernes egne hjemmesider

93 ud af landets 98 kommuner er inkluderet i undersøgelsen. De fem mindre kommuner Samsø, Langeland, Ærø, Læsø og Fanø deltager ikke, da det ikke er muligt at indhente et tilstrækkeligt antal svar i disse kommuner. Der er modtaget svar fra mindst 24 virksomheder i de 93 medvirkende kommuner.

Resultaterne er opdelt i ti kategorier, der belyser forskellige centrale områder i de lokale erhvervsvilkår. Dette gør det muligt at se, hvordan kommunerne klarer sig på forskellige områder og ikke kun samlet set.
